



CI 70



ART.NR. 116402

**NO****MONTERINGS- OG BRUKERVEILEDNING**

Styrepanel



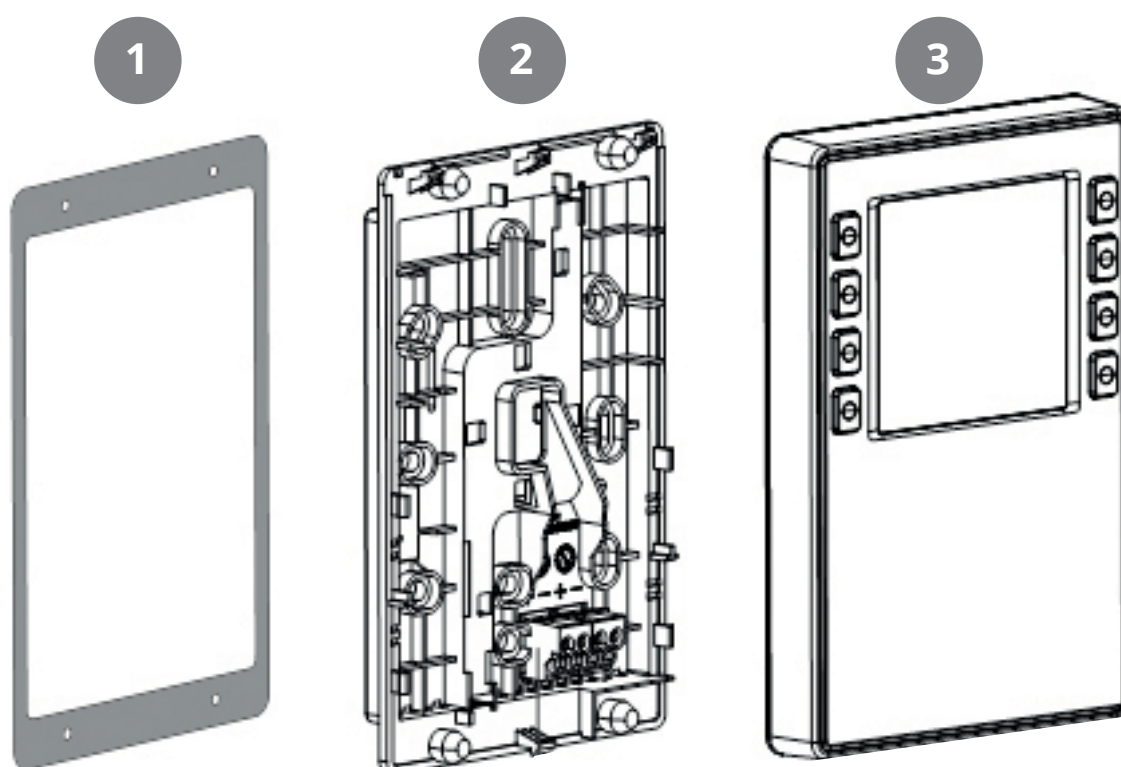
## Innhold

|        |   |    |
|--------|---|----|
| 1.     | Bruksområde .....                               | 4  |
| 2.     | Mekanisk design.....                            | 4  |
| 2.1.   | Montering .....                                 | 5  |
| 3.     | Ikonbeskrivelse.....                            | 9  |
| 3.1.   | Beskrivelse av statusikon:.....                 | 10 |
| 4.     | Beskrivelse av dvalside og startside .....      | 11 |
| 4.1.   | Prioritering av ulike nivåer .....              | 12 |
| 5.     | Innstillinger .....                             | 12 |
| 5.1.   | Generell beskrivelse.....                       | 12 |
| 5.2.   | Justering av tid og dato samt planlegging ..... | 13 |
| 5.3.   | Viftehastigheter .....                          | 14 |
| 5.3.1. | Innstillingside for viftehastighet .....        | 14 |
| 5.4.   | Tilluftstemperaturer .....                      | 15 |
| 5.4.1. | Startside – modusvalg .....                     | 15 |
| 5.4.2. | Startside – HOME/AWAY-valg .....                | 16 |
| 5.4.3. | Startside – i planleggingsmodus .....           | 16 |
| 5.4.4. | Timerfunksjoner .....                           | 17 |
| 5.5.   | Informasjon .....                               | 17 |
| 5.6.   | Alarm.....                                      | 18 |
| 5.6.1. | Alarmmodus.....                                 | 18 |
| 5.6.2. | Bekreft og nullstill A-Alarm .....              | 19 |
| 5.6.3. | Bekreft B-Alarm .....                           | 19 |
| 5.6.4. | Alarmkoder.....                                 | 20 |
| 5.6.5. | Alarmkoder – maskinvarerelaterte feil .....     | 20 |
| 5.6.6. | Alarmkoder – applikasjonsrelaterte feil.....    | 21 |
| 5.6.7. | Alarmkoder – kommunikasjonsfeil.....            | 21 |
| 5.6.8. | Alarmkoder – Feil relatert til varmpumpe .....  | 22 |
| 5.7.   | Ekspert-modus .....                             | 23 |
| 5.7.1. | Les parametermodus .....                        | 23 |
| 5.7.2. | Parameterliste .....                            | 24 |
| 6.     | Tekniske data.....                              | 25 |
| 6.1.   | Mekaniske dimensjoner .....                     | 25 |
| 6.2.   | Spesifikasjon .....                             | 25 |
| 6.3.   | Vedlikehold.....                                | 27 |
| 6.4.   | Kassering.....                                  | 27 |

## 1. Bruksområde

- CI 70 styrer reguleringsfunksjoner som ventilator- og temperaturregulering.
- CI 70 kommuniserer med 2-tråders grensesnitt til regulatoren gjennom KNX PL-Link.

## 2. Mekanisk design



|   |  |
|---|--|
| 1 | <b>Pakning for panelmontering</b>                                      |
| 2 | <b>Bunnplate</b>   |
|   | • med skruehull for alle vanlige veggbokser for trekkerør              |
|   | • med kanaler for ledninger som legges fra midten eller oven-/nedenfra |
| 3 | <b>Operatørenhet</b>   |

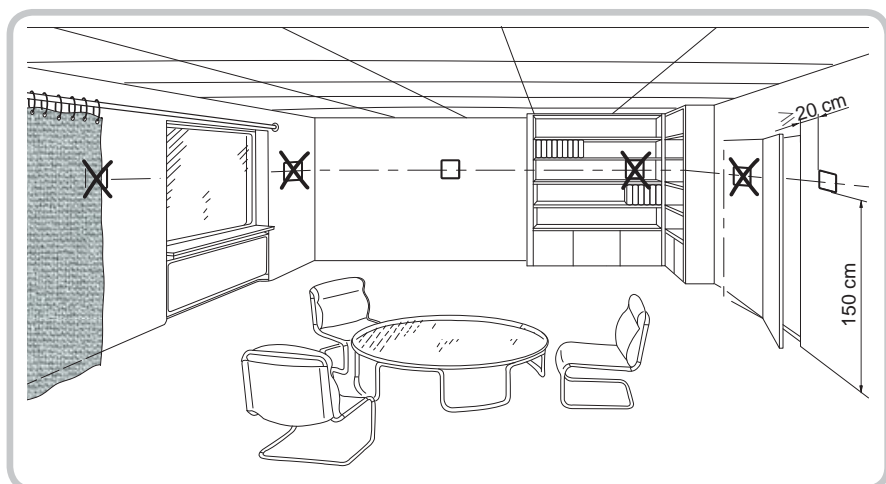


OBS. Benyttes for å tydeliggjøre viktig informasjon som enten er avgjørende for salg eller utførelse av enheten.



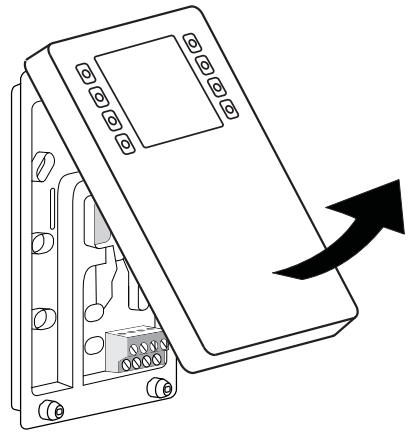
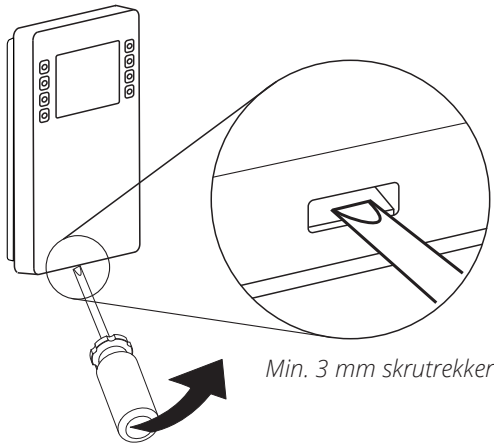
**Nasjonale sikkerhetsforskrifter**  
Hvis nasjonale sikkerhetsforskrifter ikke overholdes, kan det føre til personskaade og skade på eiendom.  
• Merk deg de nasjonale bestemmelsene og overhold de aktuelle sikkerhetsforskriftene.

## 2.1. MONTERING

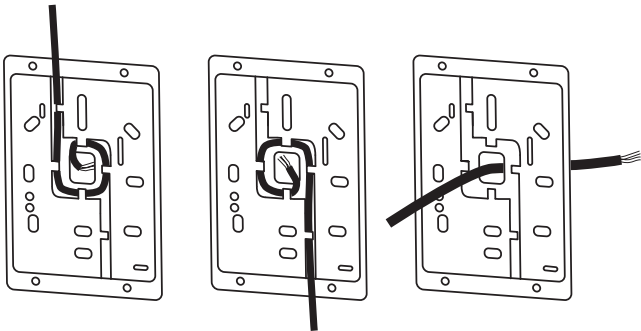


- Enhetene er beregnet for vegg- og panelmontering.
- Anbefalt høyde: 1,5 m over gulvet.
- Ikke monter enhetene i utsparinger, hyller, bak gardiner/dører eller over/nær varmekilder.
- Unngå direkte sollys og trekk.
- Forsegl eventuelt veggboкс eller installeringsrør, ettersom alle luftstrømmer kan påvirke sensoravlesningene.
- Overhold de angitte omgivelsesforholdene.

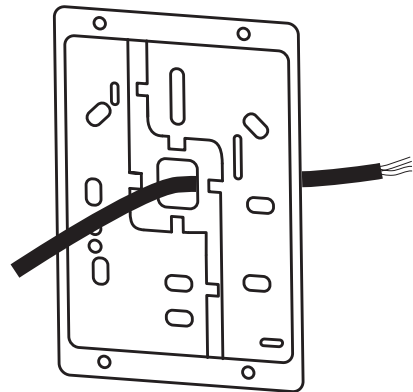
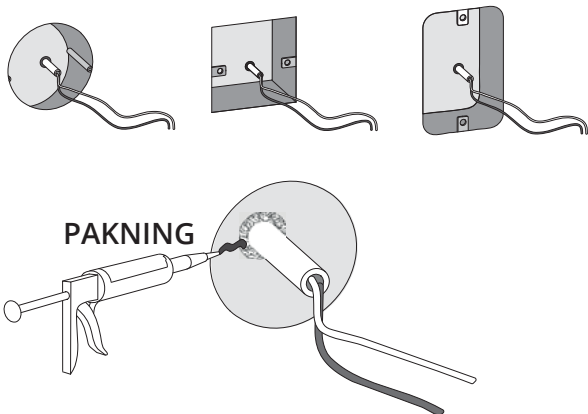
1



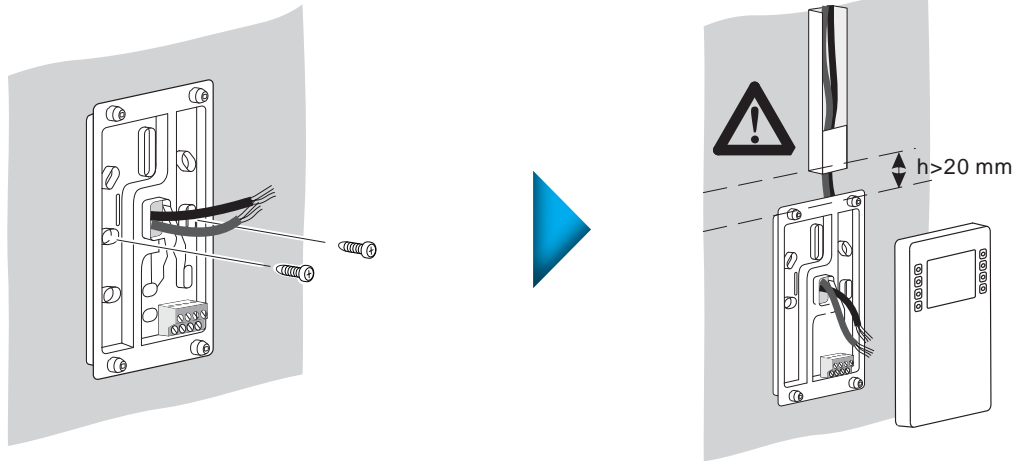
2



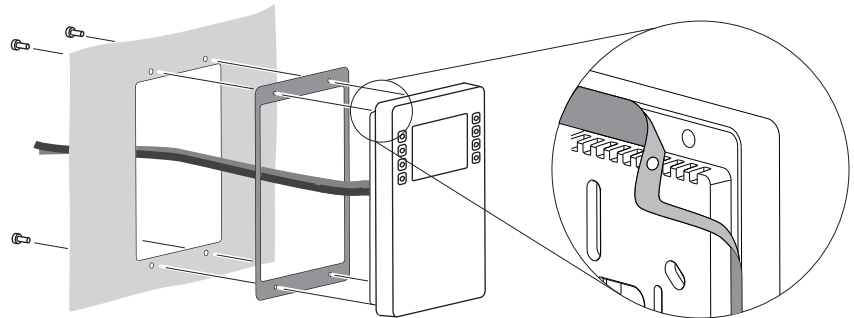
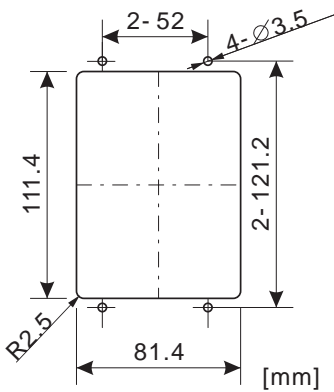
3



4

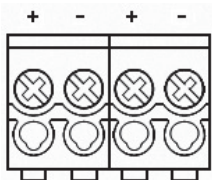


5



6

**Kobling**



**Kontakt**

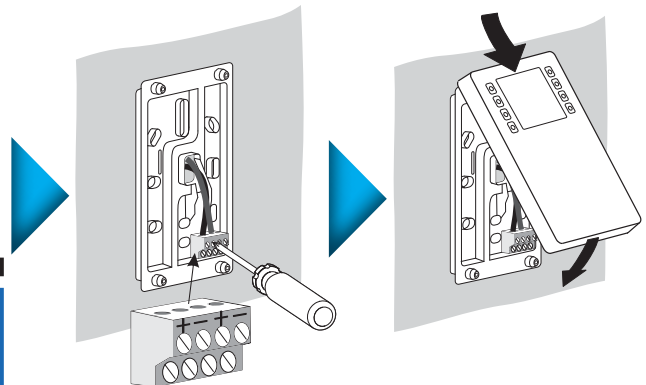
- + KNX PL-Link (positiv)
- KNX PL-Link (negativ)

+ brun ledning  
- hvit ledning

**MERK!** Installatør velger passende kontaktpar ved tilkobling.



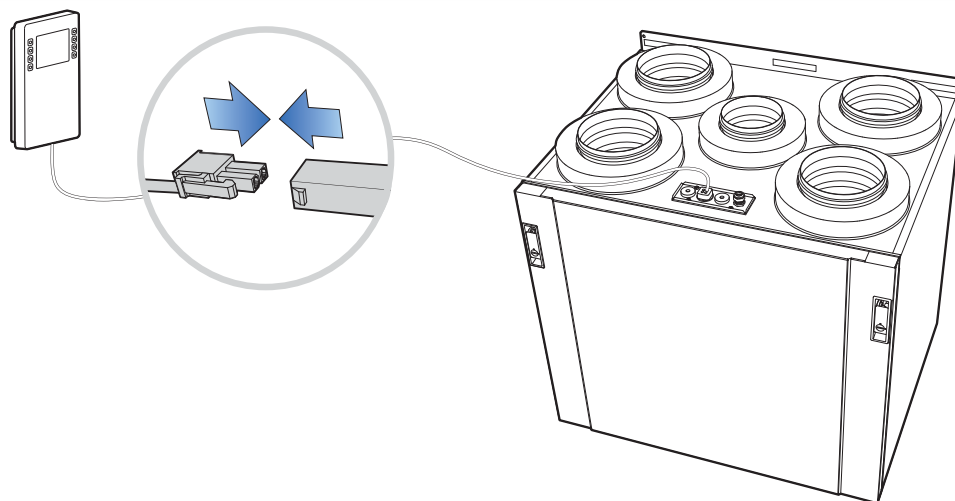
Ledningene må IKKE byttes ut! Enheten er beskyttet mot feilaktig installasjon, men hvis ledningene byttes ut fungerer ikke enhetens kommunikasjon.





CI 70-styrepanel må kobles til ventilasjonsenheten før strømmen slås på (ON). Etter at strømmen er slått på (ON), tar det omtrent 3 minutter før styrepanelet trer i funksjon.

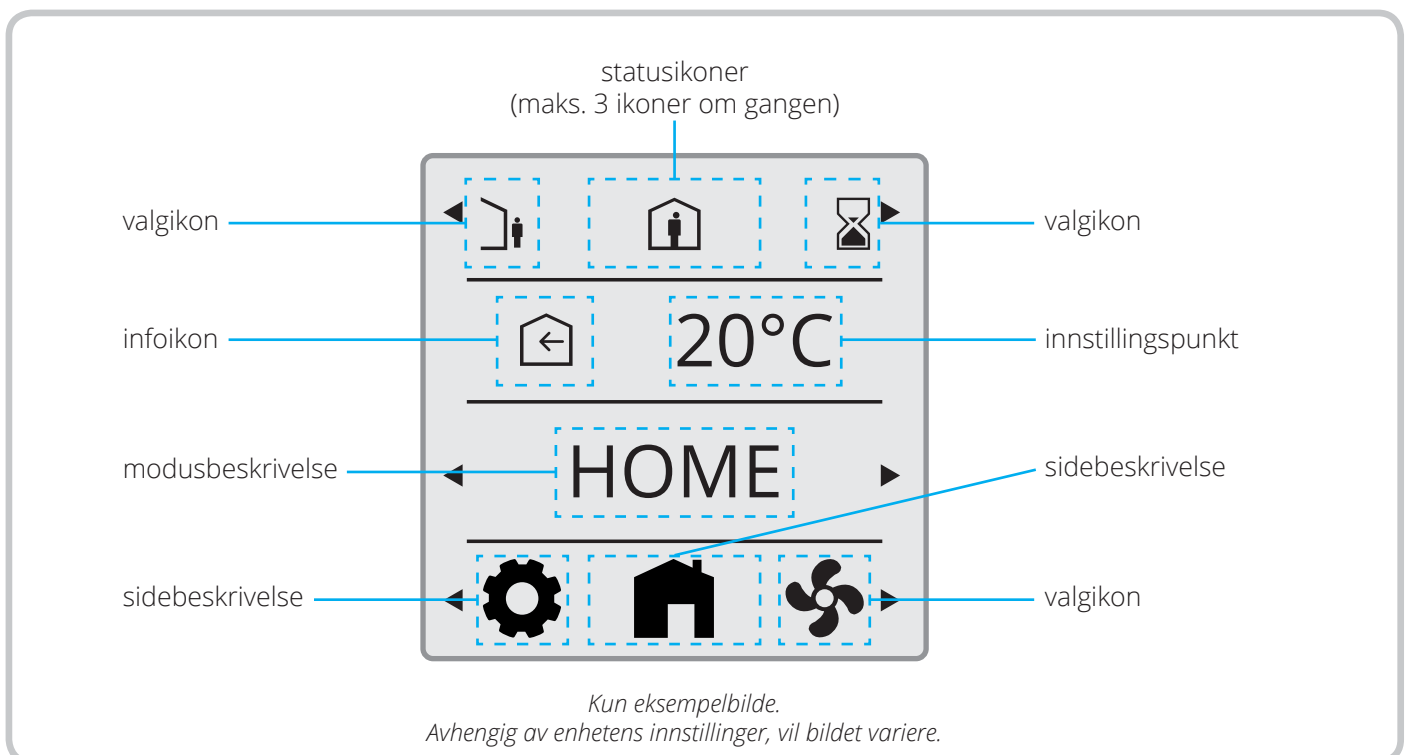
7









### 3. Ikonbeskrivelse

- |                              |                            |
|------------------------------|----------------------------|
| AUTOMODUS                    | TIMERMODUS                 |
| STARTSIDE                    | ELVARMER AKTIVERT          |
| "AWAY"                       | ELVARMER DEAKTIVERT        |
| "HOME"                       | GÅ TILBAKE                 |
| "HIGH"                       | ALARM                      |
| "FIRE PLACE"                 | ALARM - IKKE BEKREFTET     |
| "COOKER"                     | ALARM - BEKREFTET          |
| TILLUFT                      | NORMAL - BEKREFTET         |
| AVKAST                       | SERVICEANMODNING           |
| INNSTILLINGER VIFTEHASTIGHET | SERVICE - IKKE BEKREFTET   |
| ROMTEMPERATUR                | SERVICE - BEKREFTET        |
| GENERELLE INNSTILLINGER      | LES PARAMETERMODUS         |
| BEKREFT                      | BEKREFT ALARM              |
| AVBRYT                       | ANGIR ET OPERATIVT ELEMENT |






### 3.1. BESKRIVELSE AV STATUSIKON:


#### Posisjon 1

-  ALARM
-  ALARM – IKKE BEKREFTET
-  ALARM – BEKREFTET
-  NORMAL – BEKREFTET, MEN IKKE TILBAKESTILT

---

-  SERVICEANMODNING
-  SERVICE – IKKE BEKREFTET
-  SERVICE – BEKREFTET

---

-  AUTOMODUS

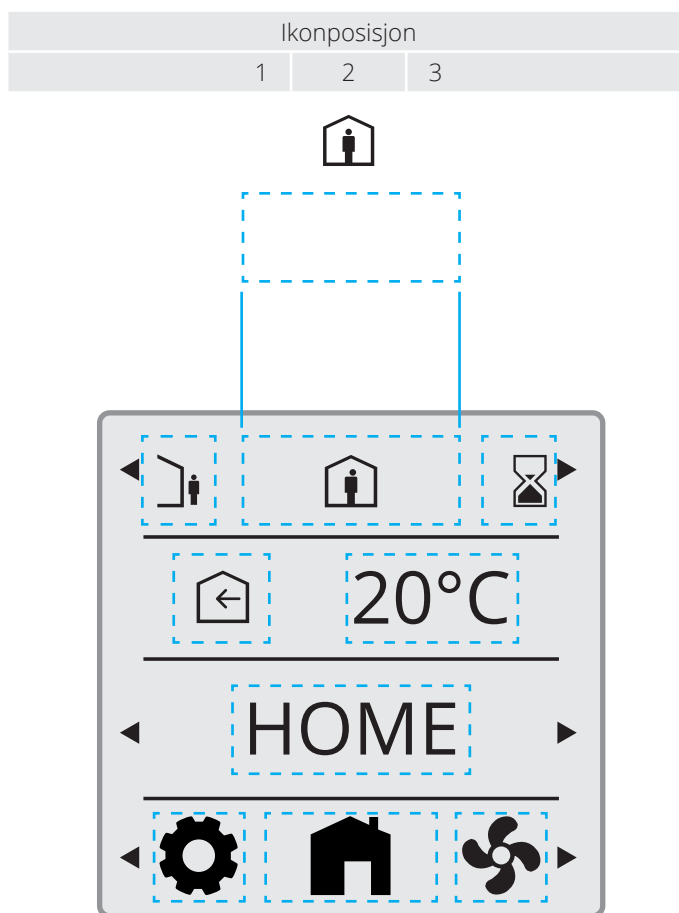
#### Posisjon 2

-  AWAY
-  HOME

#### Posisjon 3

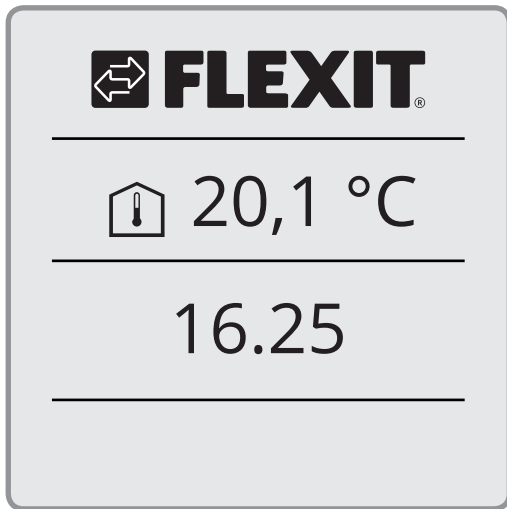
-  HIGH

Statusikoner (maks. 3 ikoner om gangen)



*Kun eksempelbilde.  
Avhengig av enhetens innstillinger, vil bildet variere.*

#### 4. Beskrivelse av dvaleside og startside



Dvaleside

Viser avtrekkstemperatur (gjennomsnittlig romtemperatur)

Viser faktisk tid

Bakgrunnslyset slås av etter 3,5 minutter uten bruk. Skjermen går tilbake til dvalemodus etter 4,0 minutter uten bruk.



Startside

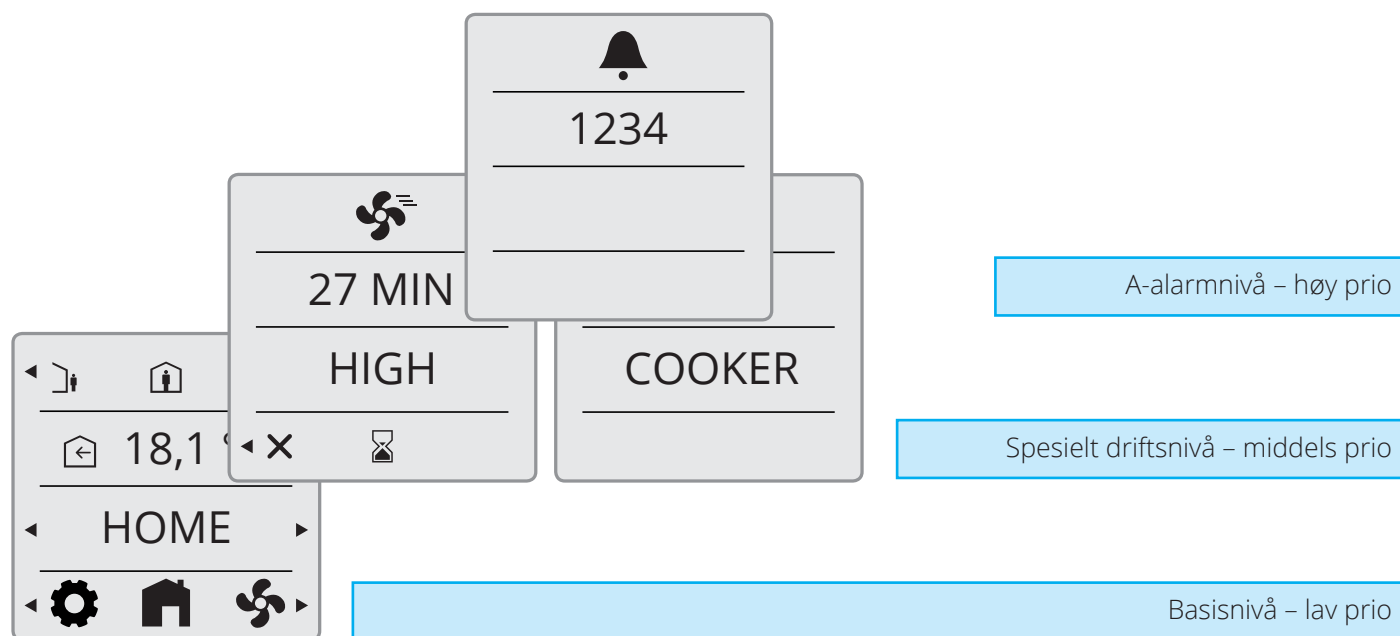
Viser tillufttemperaturens innstillingspunkt iht. driftsmodus.

Viser faktisk driftsmodus.  
Det er mulig å velge forskjellige modi.

Valg av innstillingssider.

## 4.1. PRIORITERING AV ULIKE NIVÅER

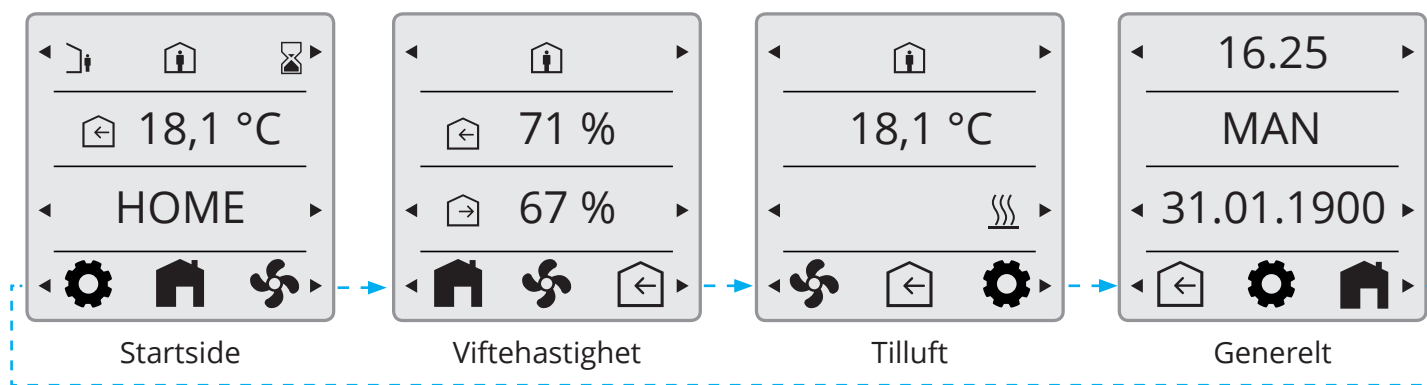
Skjermer/visninger prioriteres i henhold til bruksnivå. Når skjermen med høyeste prioritet kalles/aktiveres, vises den fremst.



## 5. Innstillinger

### 5.1. GENERELL BESKRIVELSE

Hver side forklares senere i detalj.



## 5.2. JUSTERING AV TID OG DATO SAMT PLANLEGGING



### Justering av tid:

Hold ◀-knappen på tidslinjen inne inntil timefeltet er markert.

Juster med:

- ◀ Reduser timer
- ▶ Øk timer

Vent til det markerte feltet er normalt igjen før du fortsetter.

### Justering av minutter:

Hold ▶-knappen inne inntil minuttfeltet er markert. Fortsett på samme måte som for innstilling av timer.

### Justering av dager:

Hold ◀-knappen på datolinjen inne inntil timefeltet er markert.

Juster med:

- ◀ Reduser dag
- ▶ Øk dag

Vent til det markerte feltet er normalt igjen før du fortsetter.

### Justering av måneder:

Hold ▶-knappen inne inntil dagfeltet er markert. Trykk på ▶-knappen en gang til, og hold inne i mer enn 1 sekund.

Juster med:

- ◀ Reduser måned
- ▶ Øk måned

Vent til det markerte feltet er normalt igjen før du fortsetter.

### Justering av år:

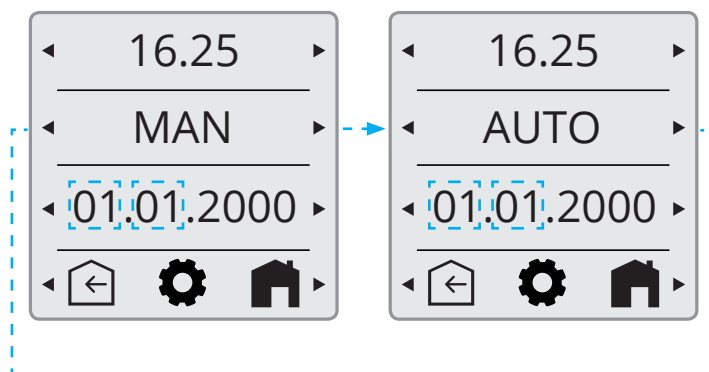
Hold ▶-knappen inne inntil årfeltet er markert. Trykk på ▶-knappen to ganger til, og hold i mer enn 1 sekund på hvert trinn.

Juster med:

- ◀ Reduser år
- ▶ Øk år

Vent til det markerte feltet er normalt igjen før du fortsetter.

### Justering MAN/AUTO:



### 5.3. VIFTEHASTIGHETER

modusvalg

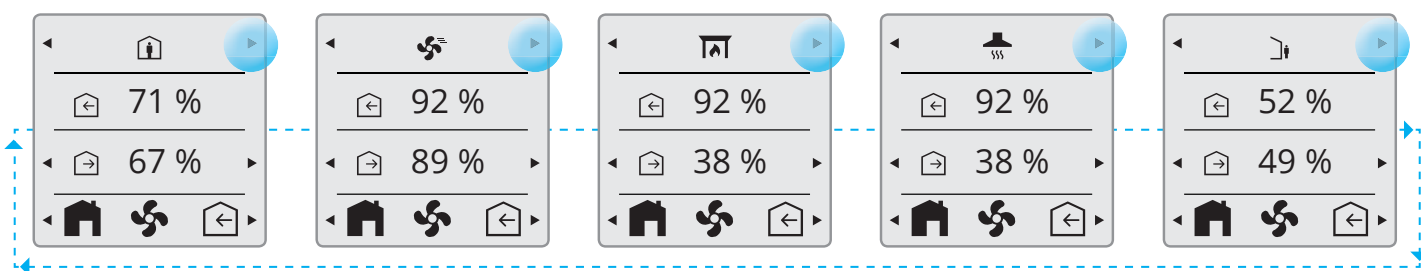
justering av tilluftsvifte

justering av avtrekksvifte

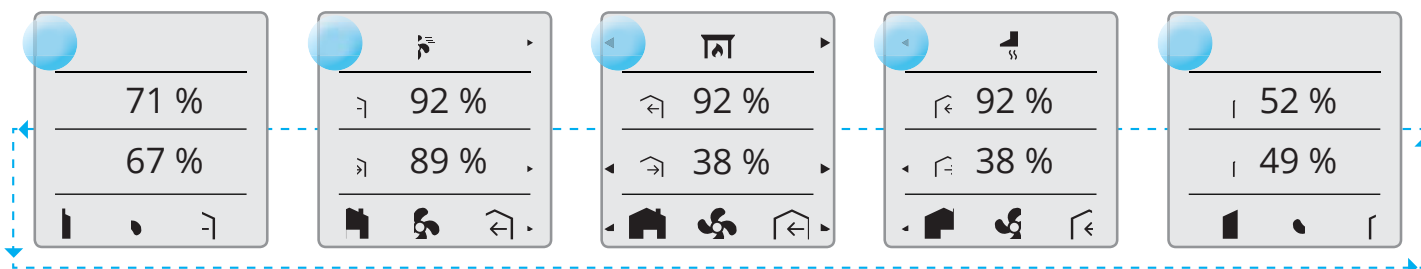
Viftehastighet

#### 5.3.1. Innstillingside for viftehastighet

Trykk på markert pil for å skifte til neste visning mot høyre.



Hvis du trykker på markert pil endres visningene i motsatt rekkefølge, mot venstre.



## 5.4. TILLUFTSTEMPERATURER

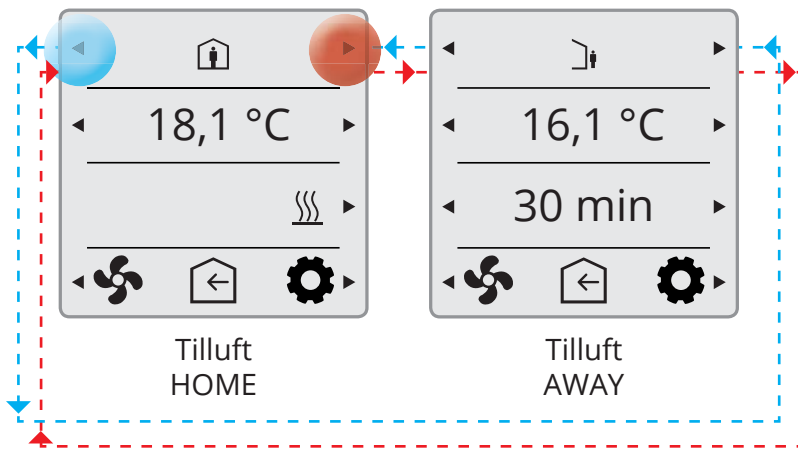


modusvalg

18,1 °C justering av tillufttemperatur

elektrisk varmer AKTIVER/DEAKTIVER 

Tilluft



HOME/AWAY-justeringer

Innstilling for tidsforsinkelse når du bytter til AWAY-modus med markert pil.

Tilluft HOME

Tilluft AWAY

### 5.4.1. Startside - modusvalg



18,1 °C

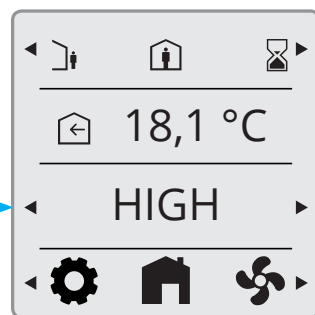
HOME



18,1 °C

HOME

Hastighetsmodus HOME

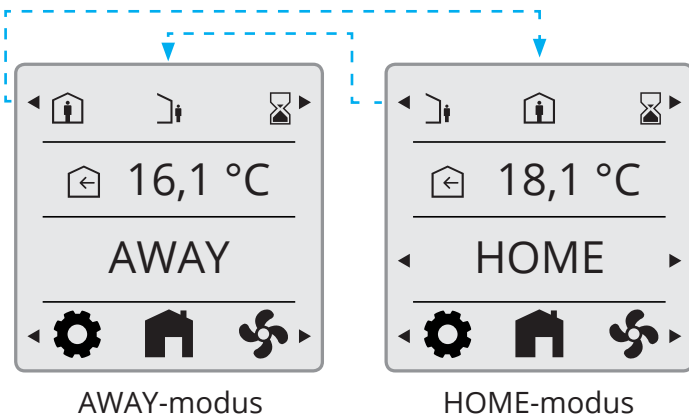


18,1 °C

HIGH

Hastighetsmodus HIGH

5.4.2. Startside – HOME/AWAY-valg



5.4.3. Startside – i planleggingsmodus



planleggingsmodus (tidsprogram)



Hastighetsmodus HOME



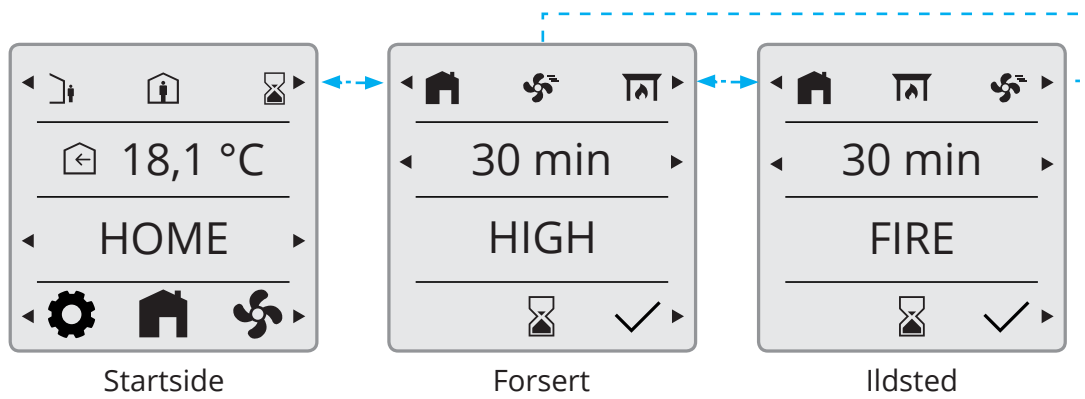
Hastighetsmodus HIGH



AWAY-modus



5.4.4. Timerfunksjoner



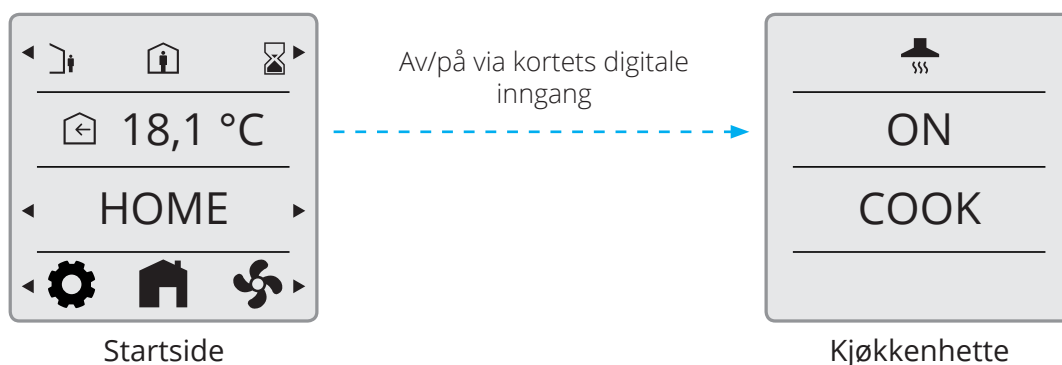
returnerer til startside når forlengelsestiden er gått

returnerer til startside hvis funksjonen avbrytes

TIMER aktivert

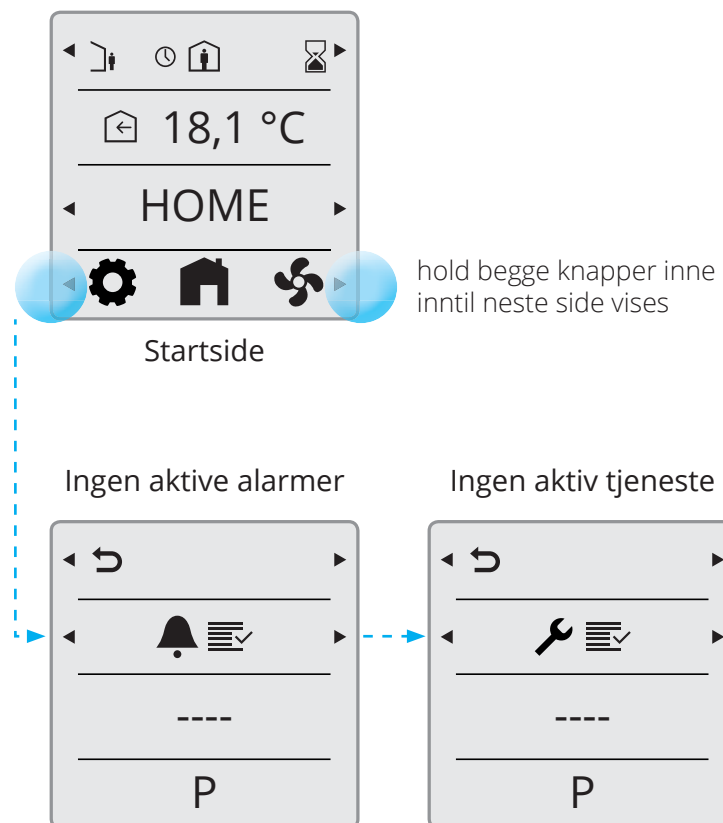
5.5. INFORMASJON

Aktivering av kjøkkenhettefunksjon via digital inngang eller trådløst tilbehør.



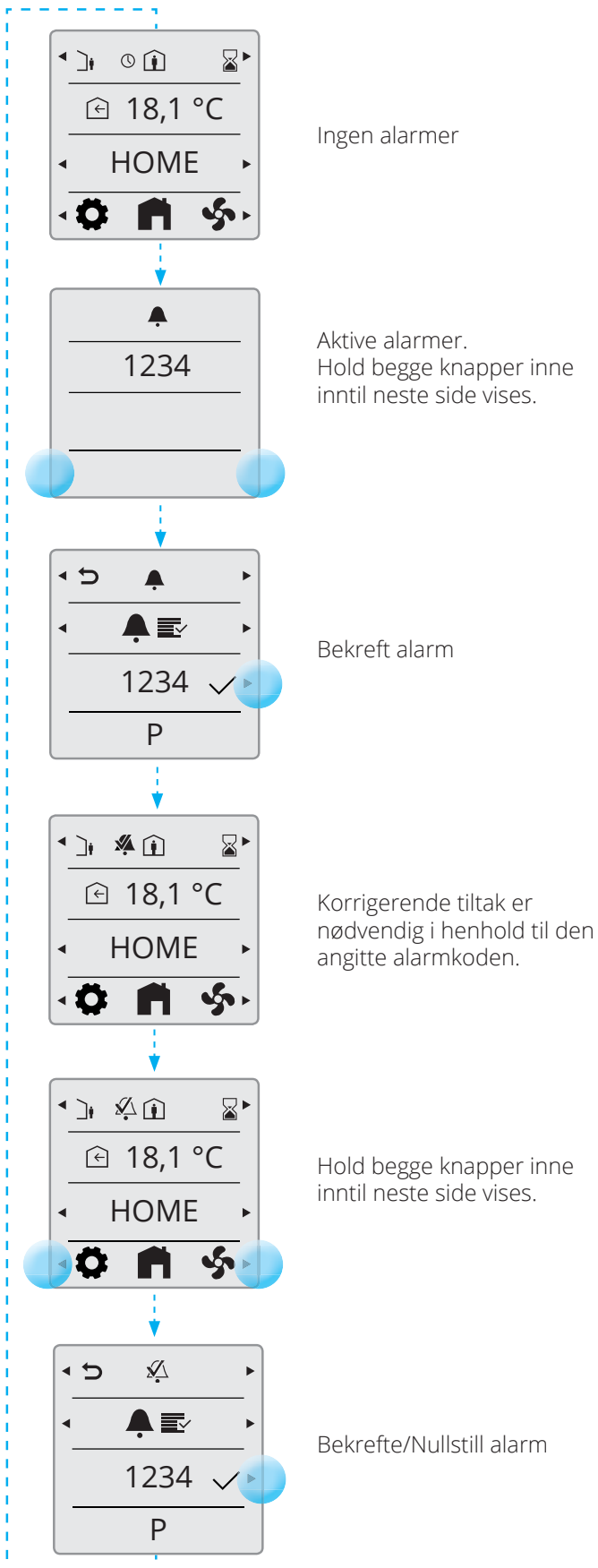
## 5.6. ALARM

### 5.6.1. Alarmmodus



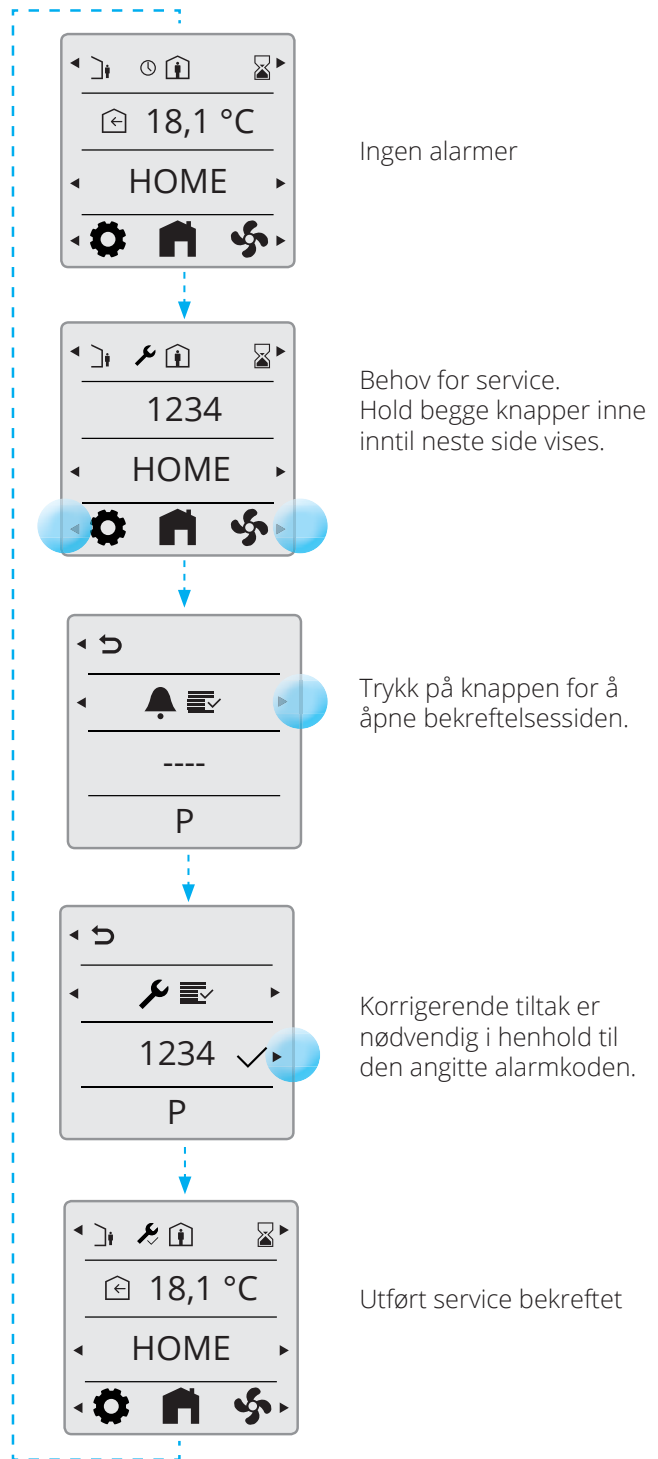
### 5.6.2. Bekreft og nullstill A-Alarm

Ved kritiske A-alarmer er applikasjonen låst inntil alarmeren er bekreftet og nullstilt.



### 5.6.3. Bekreft B-Alarm

Applikasjonen er fortsatt i drift, men i begrenset omfang. Bekreft B-alarmets informasjon.



#### 5.6.4. Alarmkoder

| Feilkode    | Feilkilde                  |
|-------------|----------------------------|
| 1000...1999 | Maskinvarerelaterte feil   |
| 2000...2999 | Applikasjonsrelaterte feil |
| 3000...3999 | Kommunikasjonsfeil         |
| 9000...9999 | Tredjepartsrelaterte feil  |

#### 5.6.5. Alarmkoder – maskinvarerelaterte feil

| Kode #             | A/B-Alarm | Navn/tekst  |
|--------------------|-----------|---|
| <b>1000...1999</b> |           | <b>Kodeintervall for – maskinvare</b>                                 |
| 1001               | A         | B1 = Feil på temperaturføler for tilluft                              |
| 1002               | B         | B6 = Feil på temperaturføler for avkast                               |
| 1003               | B         | B3 = Feil på temperaturføler for avtrekksluft                         |
| 1004               | A/B       | B4 = Feil på temperaturføler for uteluft                              |
| 1005               | A         | B5 – Feil på varmesensor for frostsikringstemperatur                  |
| 1006               | B         | H1 – Feil på fuktighetsensor for avtrekksluft                         |
| 1007               | A/B       | RMC – Motor fastkilt på roterende varmeveksler                        |
| 1008               | A/B       | RMC – Belte brutt på roterende varmeveksler                           |
| 1009               | A         | M14 – Brannspjeldfeil   |
| 1010               | A/ingen   | TM1 – Feil på tilluftvifte  |
| 1011               | A/ingen   | TM2 – Feil på avkastvifte   |
| 1012               | B         | Feil på romtemperatursensor på CI-1                                   |
| 1020               | B         | Skift tilluftsfilter  |
| 1021               | -         | reservert   |
| 1022               | B         | B10 – Feil på varmtvanntankens øvre sensor                            |
| 1023               | B         | B11 – Feil på varmtvanntankens midtre sensor                          |
| 1024               | B         | B12 – Feil på varmekretssensor for flytetemperatur                    |
| 1025               | B         | B13 – Feil på varmekretssensor for returtemperatur                    |
| 1026               | B         | B14 – Feil på sensor for flytetemperatur etter gjenoppvarming av coil |
| 1027               | B         | B15 – Feil på oppbevaringstanksensor for returtemperatur              |
| 1028               | B         | B16 – Feil på varmtvanntankens nedre sensor                           |
| 1029               | A         | B20 – Feil på sensor for frostsikringstemperaturområde                |
| 1030               | B         | B21 = Feil på temperaturområdeføler for tilluft                       |
| 1031               | -         | reservert   |
| 1032               | B         | P4 = Feil på trykkføler for tilluft                                   |
| 1033               | B         | P5 = Feil på trykkføler for avtrekksluft                              |
| 1034               | B         | P1 – Feil på differensialtrykksensor for tilluft                      |
| 1035               | B         | P2 – Feil på differensialtrykksensor for avkast                       |
| 1036               | A         | Feil på alle sensorer for varmtvanntank                               |

### 5.6.6. Alarmkoder – applikasjonsrelaterte feil

| 2000...2999 | Kodeintervall for – applikasjon og konfigurasjon |   |
|-------------|--|---|
| 2001        | A  | X8 – Nød av (D12)   |
| 2002        | A  | X8 – Røykdetektor (D12)   |
| 2003        | A  | X8 – CO-detektor (D12)  |
| 2004        | A  | Brannalarm – B1 eller B3 over maksimumstemperatur                 |
| 2005        | B  | Alarm for tillufttemperatur (min)                                 |
| 2008        | A  | Overtemperaturdeteksjon for varmpumpens gjenoppvarmingscoil (F15) |
| 2009        | A  | Overtemperaturdeteksjon for elvarme i sone 2 (F20)                |
| 2010        | A  | Overtemperaturdeteksjon for elvarme i hovedområde (BT)            |
| 2011        | A  | Oppvarmingscoil for frostsikring i sone 2 (B20)                   |
| 2014        | A  | M6, M8, M14 – stopp luftstrøm i varmpumpespjeld                   |
| 2015        | A/ingen  | Varmepumpe A-feil stopper AHU                                     |

### 5.6.7. Alarmkoder – kommunikasjonsfeil

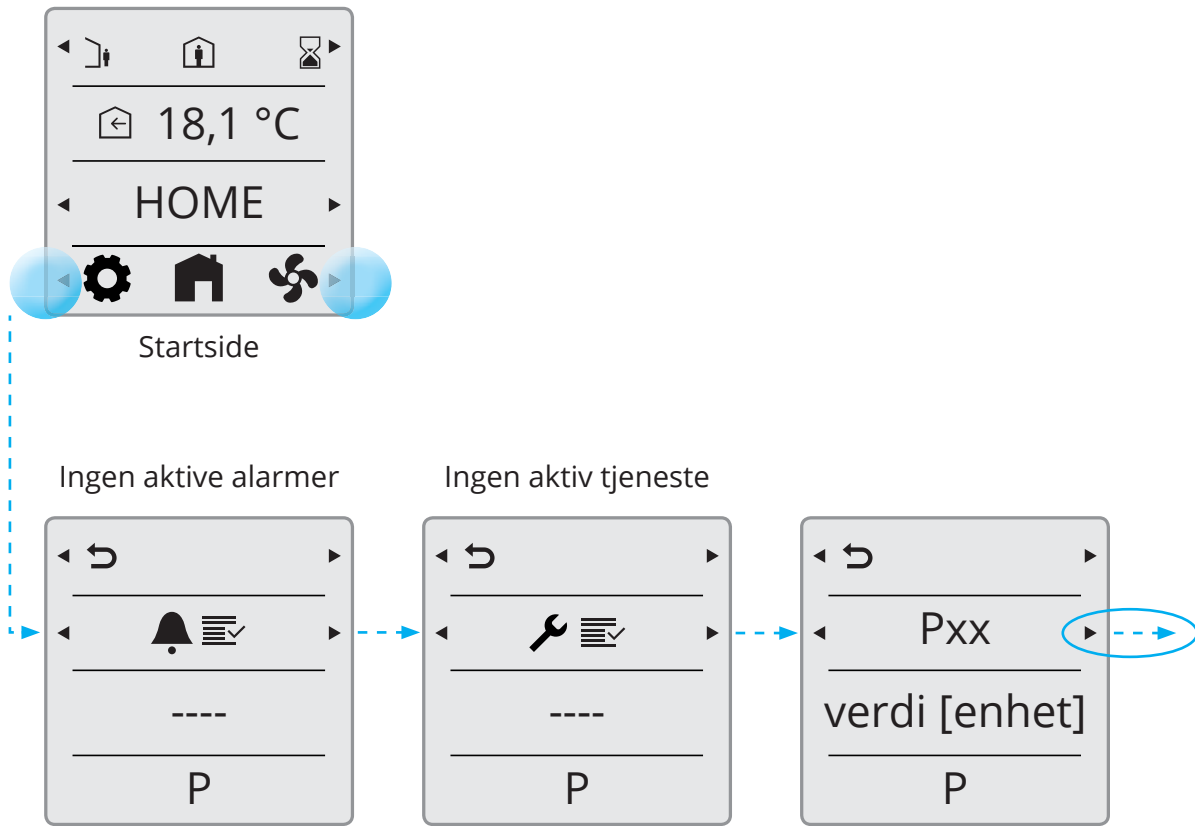
| 3000...3999 | Kodeintervall for – kommunikasjon |                                   |
|-------------|-----------------------------------|-----------------------------------|
| 3001        | A/B/ingen                         | XCU-kommunikasjonsfeil            |
| 3003        | A/B/ingen                         | EXCUL-kommunikasjonsfeil          |
| 3004        | A/B/ingen                         | QBM-kommunikasjonsfeil            |
| 3005        | A                                 | XCU- eller ECU-kommunikasjonsfeil |

## 5.6.8. Alarmkoder – Feil relatert til varmpumpe

| 9000...9999 | Kundeintervall for – kunde/ikke-Siemens |   |
|-------------|---|---|
| 9000        | -                                       | Normal drift                                |
| 9001        | A                                       | B31 – Temperatursensor for innløpsvann      |
| 9002        | A                                       | B30 – Temperatursensor for utløpsvann       |
| 9003        | B                                       | B32 – Temperatursensor for inntaksluft      |
| 9004        | B                                       | Varmepumpe – avisingstemperatursensor       |
| 9005        | B                                       | Varmepumpe – utslippstemperatursensor       |
| 9006        | A                                       | Varmepumpe – utløpsvanntemperatur høy       |
| 9007        | A                                       | Varmepumpe – utløpsvanntemperatur lav       |
| 9008        | B                                       | Varmepumpe – CO2-utslippstemperatur høy     |
| 9009        | B                                       | Varmepumpe – CO2-utslippstemperatur lav     |
| 9010        | B                                       | Varmepumpe – høytrykksbryter                |
| 9011        | B                                       | Varmepumpe – høy lufttemperatur ved avising |
| 9012        | B                                       | Varmepumpe – viftemotor                     |
| 9014        | B                                       | Vekselretterkommunikasjon                   |
| 9015        | B                                       | Vekselrettermotorstyring                    |
| 9016        | B                                       | Vekselretteroverstrøm                       |
| 9017        | B                                       | Deteksjon av vekselretterstrøm              |
| 9018        | B                                       | Vekselretteroverspenning                    |
| 9019        | B                                       | Vekselretterunderspenning                   |
| 9020        | B                                       | Vekselretterstrømforsyning                  |
| 9021        | B                                       | Deteksjon av vekselretterspenning           |
| 9022        | B                                       | Vekselretterens kjøleribbetemperatur        |
| 9023        | B                                       | Vekselretteroverlast                        |
| 9024        | A                                       | Skalering (alarm - krever tiltak)           |
| 9025        | A                                       | Blandeventil                                |
| 9026        | A                                       | Treveisventil                               |
| 9027        | B                                       | Dump  |
| 9028        | A                                       | FTH   |
| 9029        | C                                       | Skalering (advarsel - bør korrigeres)       |

## 5.7. EKSPERT-MODUS

### 5.7.1. Les parametermodus



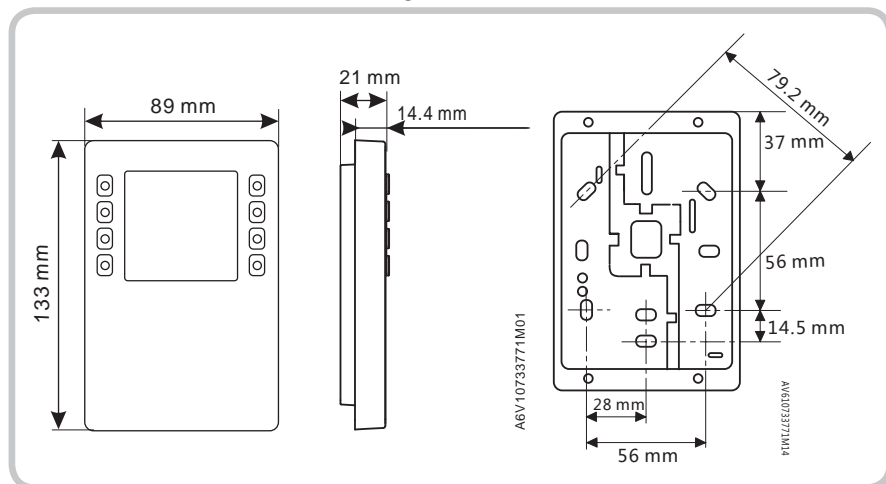
## 5.7.2. Parameterliste

| Parameter | Beskrivelse                             | Enhet                       | BørVerdi | Brukes i applikasjon |
|-----------|---|-----------------------------|----------|----------------------|
| P00       | Temperatursensor B4                     | °C                          |          | G4                   |
| P01       | Temperatursensor B8                     | °C                          |          | G4                   |
| P02       | Temperatursensor B5                     | °C                          |          | G4                   |
| P03       | Temperatursensor B1                     | °C                          |          | G4                   |
| P04       | Temperatursensor B3                     | °C                          |          | G4                   |
| P05       | Temperatursensor B6                     | °C                          |          | G4                   |
| P06       | Fuktighetssensor B6                     | %                           |          | G4                   |
| P07       | Tilluftsvifte M1                        | %                           |          | G4                   |
| P08       | Tacho TM1                               | Rpm                         |          | G4                   |
| P09       | Flytsensor P1                           | m <sup>3</sup> /h eller l/s |          | G4                   |
| P10       | Trykksensor modnus tilluft              | Pa                          |          | G4                   |
| P11       | Tilluftsvifte M2                        | %                           |          | G4                   |
| P12       | Tacho TM2                               | Rpm                         |          | G4                   |
| P13       | Flytsensor                              | m <sup>3</sup> /h eller l/s |          | G4                   |
| P14       | Trykksensor modbus avtrekksluft         | Pa                          |          | G4                   |
| P15       | Rotr motor RMC M3                       | %                           |          | G4                   |
| P16       | Spjeld M5                               | åpent/lukket                |          | G4                   |
| P17       | Bypass M4                               | åpen/lukket                 |          | G4                   |
| P18       | Elvarmer/pumpe EV1                      | %                           |          | G4                   |
| P19       | Termostat BT                            | åpen/lukket                 |          | G4                   |
| P20       | Vannbasert varmerventil M10             | %                           |          | G4                   |
| P21       | Kjøleventil CO                          | %                           |          | G4                   |
| P22       | Kjølepumpe CO1                          | av/på                       |          | G4                   |
| P23       | Brannspjeld M9                          | åpent/lukket                |          | G4                   |
| P24       | Tilbakeføring brannspjeld MI4           | av/på                       |          | G4                   |
| P25       | Brann-/røykdetektor                     | av/på                       |          | G4                   |
| P26       | Spjeld M6                               | åpen/lukket                 |          | G4                   |
| P27       | Inngang HIGH                            | av/på                       |          | G4                   |
| P28       | Inngang HOME                            | av/på                       |          | G4                   |
| P29       | Inngang AWAY                            | av/på                       |          | G4                   |
| P30       | Inngang STOPP                           | av/på                       |          | G4                   |
| P31       | Inngang COOKER                          | av/på                       |          | G4                   |
| P32       | Inngang FIRE PLACE                      | av/på                       |          | G4                   |
| P33       | Inngang HOME/AWAY                       | av/på                       |          | G4                   |
| P34       | Inngang luftkvalitet                    | ppm                         |          | G4                   |
| P35       | Inngang fuktighet                       | %RH                         |          | G4                   |
| P36       | Inngang radon                           | Bq/m <sup>3</sup>           |          | G4                   |
| P37       | Bakgrunnslysnivå                        | -                           |          |                      |
| P38       | CI-1 temperaturverdiforskyvning         | K                           |          |                      |
| P39       | Enhetsvalg: Celcius – Fahrenheit        | -                           |          |                      |
| P40       | Enhetsvalg: m <sup>3</sup> /h eller l/s | -                           |          |                      |



## 6. Tekniske data

### 6.1. MEKANISKE DIMENSJONER



### 6.2. SPESIFIKASJON

#### Generelle data

|       |                      |
|-------|----------------------|
| Farge | Signalhvit (RAL9003) |
| Vekt  | 150 g                |

#### Strømforsyning\*

|                    |                            |
|--------------------|----------------------------|
| Driftsspenning     | KNX / PL-Link DC 21...30 V |
| Maks. strømforbruk | 7...10 mA                  |

#### Grensesnitt

|  |                                       |
|--|---------------------------------------|
| Type port mellom romautomatiseringsstasjon og romoperatørenhet         | KNX / PL-Link                         |
| Baudrate   | 9,6 kbps                              |
| Protokoll  | KNX PL-LINK                           |
| Standard KNX-plugg   | Ledningsdiameter 0,8 mm, maks. 1,0 mm |
| Kabeltype  | Toleder tvunnet parkabel, massiv      |
| Enkel kabellengde (fra romautomatiseringsstasjon til romoperatørenhet) | <1000 m                               |
| Avsnitt  | 0,5...1,5 mm <sup>2</sup>             |
| Busslinjepolaritet   | PL+, PL-                              |
| Busstermineringsmotstand   | ikke påkrevd                          |

#### Sensordata

|                  |                                |                     |
|------------------|--------------------------------|---------------------|
| Temperatursensor | Målingselement                 | NTC-motstandssensor |
|                  | Måleområde                     | 0..50 °C            |
|                  | Målingsnøyaktighet (5...30 °C) | ±0,8 °C             |
|                  | Målingsnøyaktighet (25 °C)     | ±0,5 °C             |

#### Omgivelsesforhold og beskyttelsesklassifisering

|                     |      |
|---------------------|------|
| Kabinettbeskyttelse | IP30 |
|---------------------|------|

|                                      |  |
|--------------------------------------|--|
| Beskyttelsesstandard ifølge EN 60529 | IP33 for overflatedel  |
| Isolasjonsbeskyttelsesklasse         | Klasse III   |
| <b>Klimatiske omgivelsesforhold:</b> |  |
| Normal drift                         | Miljøbetingelser: Klasse 3K5<br>Temperatur 0...50 °C (0... 122 °F)<br>Luftfuktighet <85 % rh.    |
| Transport                            | Miljøbetingelser: Klasse 2K3<br>Temperatur -25...70 °C (-4... 158 °F)<br>Luftfuktighet <95 % rh. |
| <b>Mekaniske omgivelsesforhold:</b>  |  |
| Normal drift                         | Klasse 3M2   |
| Transport                            | Klasse 2M2   |

### Standarder, direktiver og godkjenninger

|                                      |  |
|--------------------------------------|--|
| EU-samsvar (CE)                      |  |
| RCM-samsvar med EMC-utslippsstandard |  |
| CSA-overholdelse                     | CSA C22.2M205  |
| IC-overholdelse                      | CAN ICE-3(B)/NMB-3(B)  |
| UL-overholdelse                      | UL916, UL873/UL60730   |
| FCC-overholdelse                     | Del 15 av FCC-reglene. Drift er underlagt følgende to betingelser: 1) enheten kan ikke forårsake skadelig interferens, og 2) enheten må godta eventuell interferens som mottas, medregnet interferens som kan føre til uønskede driftsforhold. |

### 6.3. VEDLIKEHOLD

Rengjøres med midler som ikke inneholder løsningsmiddel eller slipemiddel.

Ikke bruk mekaniske hjelpemidler (grov svamp eller lignende materialer) – bare en myk, fuktet klut.

### 6.4. KASSERING



Enheten behandles som en elektronikkenhet som skal kasseres i samsvar med betingelsene i EU-direktivet 2012/19/EU. Den skal ikke kastes som husholdningsavfall.

- Kassér enheten via kanalene som finnes for dette formålet.
- Overhold alle lokale og nasjonale lover og reguleringer som er i kraft.



Flexit AS, Televeien 15, N-1870 Ørje  
[www.flexit.no](http://www.flexit.no)